

# Résoudre les messages en clôture d'exercice

## ISACOMPTA

---

### *Historique de cette documentation*

---

21/06/19	Création de la fiche documentaire.
17/07/19	Ajout du message 'Les données concernées sont utilisées par XXX. Ces ou ces utilisateurs doivent fermer les fenêtres ouvertes.'
24/12/19	Ajout des messages sur le solde des comptes de bénéfice et de perte, les stocks approvisionnement et sur les emprunts.

*Cliquez sur le message pour accéder à sa fiche.*

['Une immobilisation est erronée...'](#)

['Il y a une situation à l'état ouverte. Veuillez la clôturer.'](#)

['Clôture Impossible : il n'y a pas d'étalon avec le rôle Emprunt/Contrats lié au dossier'](#)

['Problème de recherche' ou 'Problème sur l'immobilisation'](#)

['Un objet qui autorise la valeur null doit posséder une valeur' lors du passage des extournes](#)

['La clôture de l'exercice ne peut se faire : vous devez au préalable clôturer la déclaration de TVA du XX/XX/XXXX'](#)

['Module emprunt, il existe des échéances en prévues...'](#)

['Avant de procéder à la clôture de l'exercice, vous devez renseigner un libellé de journal sur tous les journaux de l'exercice'](#)

['Avant de procéder à la clôture de l'exercice, vous devez renseigner un libellé de compte sur tous les comptes mouvementés de l'exercice'](#)

['Les données concernées sont utilisées par XXX. Ces ou ces utilisateurs doivent fermer les fenêtres ouvertes.'](#)

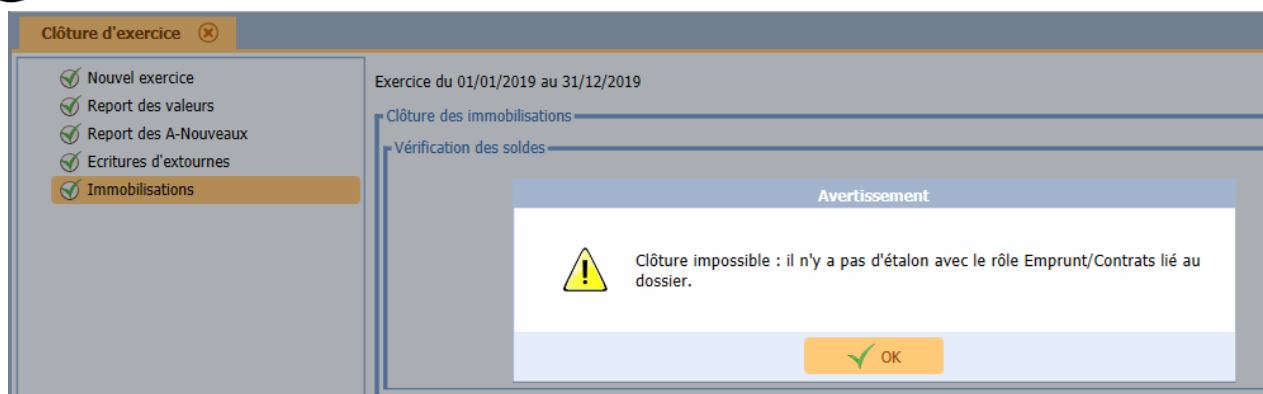
['Enregistrement de la charge début impossible, l'emprunt ou le module est visé'](#)

['Certains mouvements ventilés en magasin et/ou en cours n'ont pas été générés en stocks ou ont été modifiés depuis la génération. Confirmez-vous la clôture des stocks ?'](#)

['La clôture de l'exercice ne peut pas se faire : vous devez, au préalable, solder le compte XXXXXXXX' \(à partir de la version 13.83\)](#)

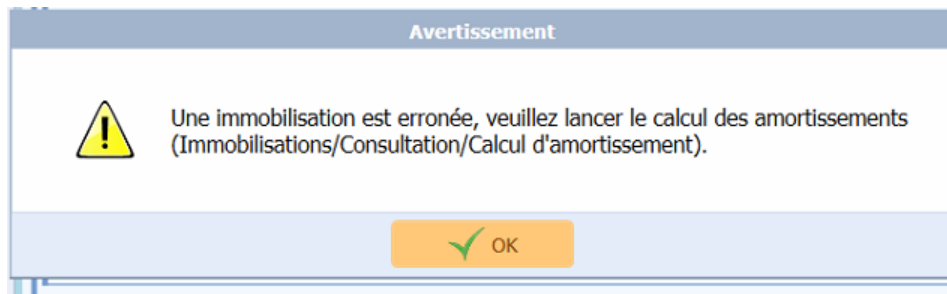


### Ne quittez pas la clôture si un message s'affiche



Validez le message et allez corriger l'erreur **sans quitter la clôture** puis relancez-là en cliquant sur **Lancer le traitement** sans repasser par les étapes de préparation.

## 1. 'UNE IMMOBILISATION EST ERRONEE...'



- Relancer le calcul des amortissements.

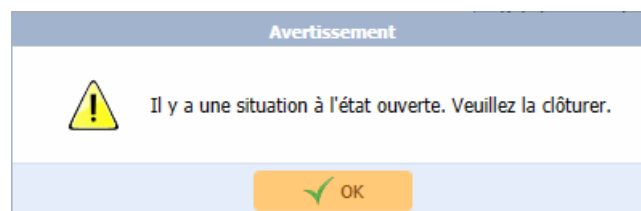
- Si le message persiste, aller dans le support dossier (Ruban **Options** \ **Assistance** \ **Support**) et lancer le menu **Immobilisations** | **Contrôle amt, témoin amt, durée amt.**

Le (les) compte(s) d'immobilisations en erreur sera (seront) affiché(s) dans le rapport de traitement et corrigé(s).

Si le problème persiste, contacter votre support logiciel.

[Retour à la liste des messages](#)

## 2. 'IL Y A UNE SITUATION A L'ETAT OUVERTE. VEUILLEZ LA CLOTURER.'

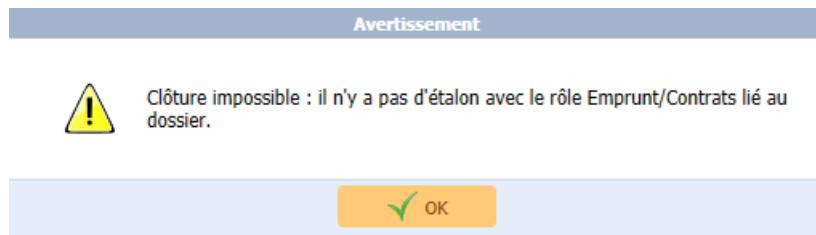


Dans le ruban **Gestion** le menu **Stockage**, il faut clôturer la situation ouverte.



[Retour à la liste des messages](#)

### 3. 'CLOTURE IMPOSSIBLE : IL N'Y A PAS D'ETALON AVEC LE ROLE EMPRUNT/CONTRATS LIE AU DOSSIER'



Dans le ruban **Paramètres** menu **Liens**, le rôle 'Emprunts contrats' doit être coché sur l'un des étalons rattachés au dossier.

Code	Libellé	Param. Généraux	Comptes	TVA	Journaux	Libellés	Modèles Ecritures	Analytique	Immos	Emprunts Contrats	Stocks
STDBIC	Etalon STD Général	<input checked="" type="checkbox"/>	<input type="checkbox"/>	<input type="checkbox"/>	<input type="checkbox"/>	<input type="checkbox"/>	<input type="checkbox"/>	<input type="checkbox"/>	<input type="checkbox"/>	<input type="checkbox"/>	<input type="checkbox"/>
BIC	ETALON BIC	<input checked="" type="checkbox"/>	<input checked="" type="checkbox"/>	<input checked="" type="checkbox"/>	<input checked="" type="checkbox"/>	<input checked="" type="checkbox"/>	<input type="checkbox"/>	<input type="checkbox"/>	<input checked="" type="checkbox"/>	<input checked="" type="checkbox"/>	<input checked="" type="checkbox"/>

[Retour à la liste des messages](#)

### 4. 'PROBLEME DE RECHERCHE' OU 'PROBLEME SUR L'IMMOBILISATION'



Si le message persiste après avoir relancé le calcul des amortissements, supprimer l'immobilisation concernée et la ressaisir.

Si le problème persiste, contacter votre support logiciel.

[Retour à la liste des messages](#)

## 5. 'UN OBJET QUI AUTORISE LA VALEUR NULL DOIT POSSEDER UNE VALEUR' LORS DU PASSAGE DES EXTOURNES

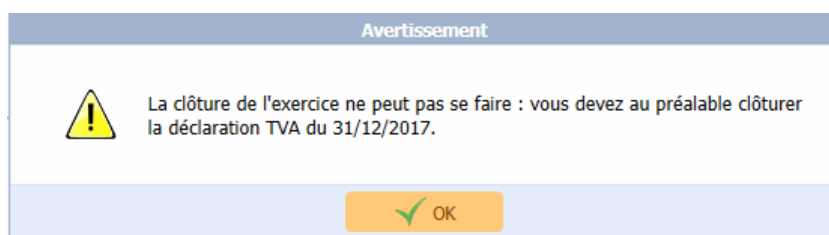
Dans les paramètres journaux, il faut vérifier que les journaux de type extourne ont une date renseignée.

Paramétrage des journaux (2018)							
Code	Libellé	Classe	Type	Type extourne	Compte contrepartie	Men	
01	GENERAL	Mixte	(aucun)				
AC	ACHATS	Mixte	Achat				
AM	Amortissements	Mixte	Opérations Diverses				
AN	A-NOUVEAUX	Mixte	A-nouveau				
B1	CIAL 402	Mixte	Trésorerie		51261000		
C1	CAISSE	Mixte	Trésorerie		53000000		
CA	CREDIT AGRICOLE	Mixte	Trésorerie				
CI	CIAL	Mixte	Trésorerie		51260000		
HA	ACHATS SUR PIECES	Mixte	Achat				
OD	OD	Mixte	Opérations Diverses				
OI	OD INVENTAIRE	Mixte	Extourne	1er jour			
OV	CHIFFRES D'AFFAIRES	Mixte	Opérations Diverses	1er jour			
SI	SITUATION PROVISOIRE	Mixte	Situation	2ème jour			
TV	OD TVA	Mixte	Opérations Diverses	Dernier jour			

A partir de la version **13.60.400**, si le journal n'a pas de type d'extourne renseigné alors les écritures sont extournées au premier jour de l'exercice

[Retour à la liste des messages](#)

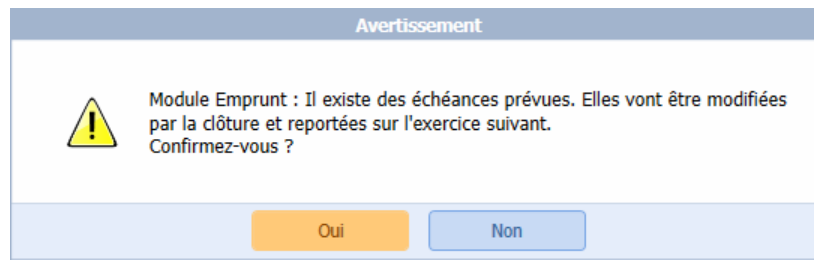
## 6. 'LA CLOTURE DE L'EXERCICE NE PEUT SE FAIRE : VOUS DEVEZ AU PREALABLE CLOTURER LA DECLARATION DE TVA DU XX/XX/XXXX'



Depuis le ruban **Accueil** ou **Résultats**, dans le menu **Calcul TVA | Calcul et Déclaration**, il faut clôturer la déclaration de TVA calculée sur la période mentionnée dans le message **OU** la supprimer si cette déclaration n'a pas lieu d'être.

[Retour à la liste des messages](#)

## 7. 'MODULE EMPRUNT, IL EXISTE DES ECHEANCES EN PREVUES...'

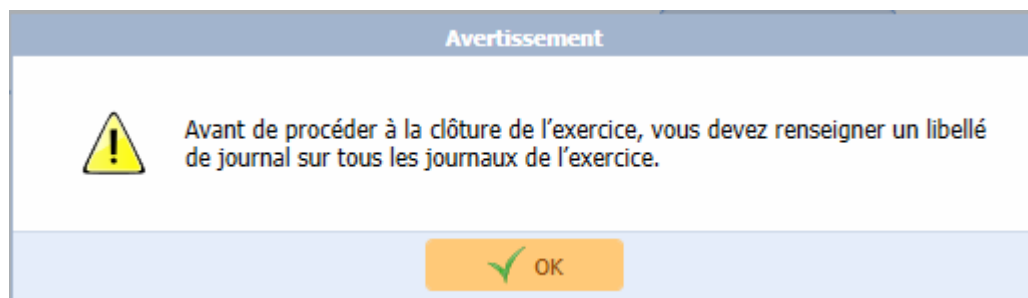


Si vous répondez **Oui**, les échéances 'Prévue' sur l'exercice sont automatiquement marquées 'Reporté' au premier jour de l'exercice suivant.

Si vous répondez **Non**, la clôture est arrêtée et vous devez lancer le module Emprunts pour mettre à jour les échéances dans les échéanciers.

[Retour à la liste des messages](#)

## 8. 'AVANT DE PROCEDER A LA CLOTURE DE L'EXERCICE, VOUS DEVEZ RENSEIGNER UN LIBELLE DE JOURNAL SUR TOUS LES JOURNAUX DE L'EXERCICE'

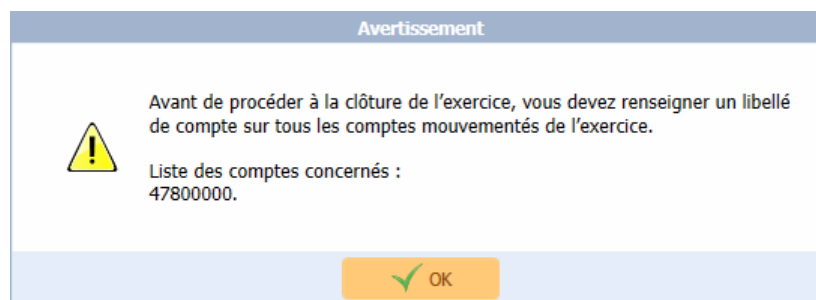


Dans le ruban **Paramètres** menu **Journaux**, renseigner un libellé pour les journaux n'en ayant pas.

Clôture d'exercice		Paramétrage des journaux (2019) (*)		
Code	Libellé	Classe	Type	
01	A NOUVEAU	Mixte	A-nouveau	
02	ACHATS	Mixte	Achat	
03		Mixte	Vente	
04	CRCA SAS	Mixte	Trésorerie	

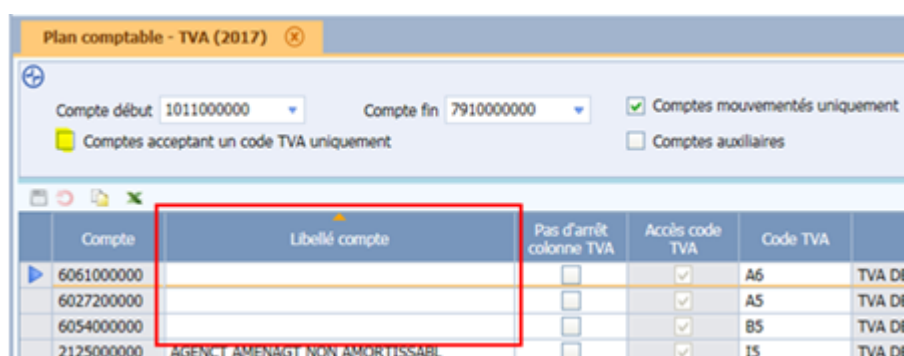
[Retour à la liste des messages](#)

## 9. 'AVANT DE PROCEDER A LA CLOTURE DE L'EXERCICE, VOUS DEVEZ RENSEIGNER UN LIBELLE DE COMPTE SUR TOUS LES COMPTES MOUVEMENTES DE L'EXERCICE'



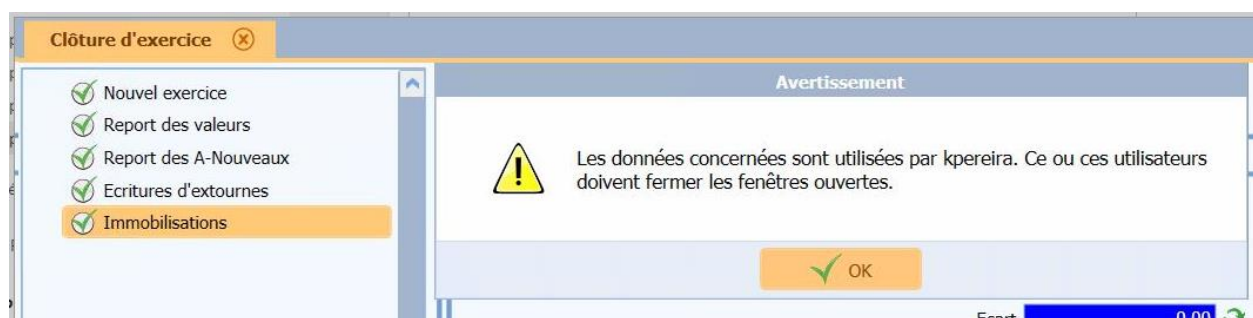
Tous les comptes mouvementés de l'exercice doivent avoir un libellé.

Pour renseigner rapidement les comptes sans libellé, lancer le menu **Plan Comptable | Plan comptable – TVA** du ruban **Paramètres** et cliquer sur la colonne 'Libellé compte'.



[Retour à la liste des messages](#)

## 10. 'LES DONNEES CONCERNEES SONT UTILISEES PAR XXX. CES OU CES UTILISATEURS DOIVENT FERMER LES FENETRES OUVERTES.'



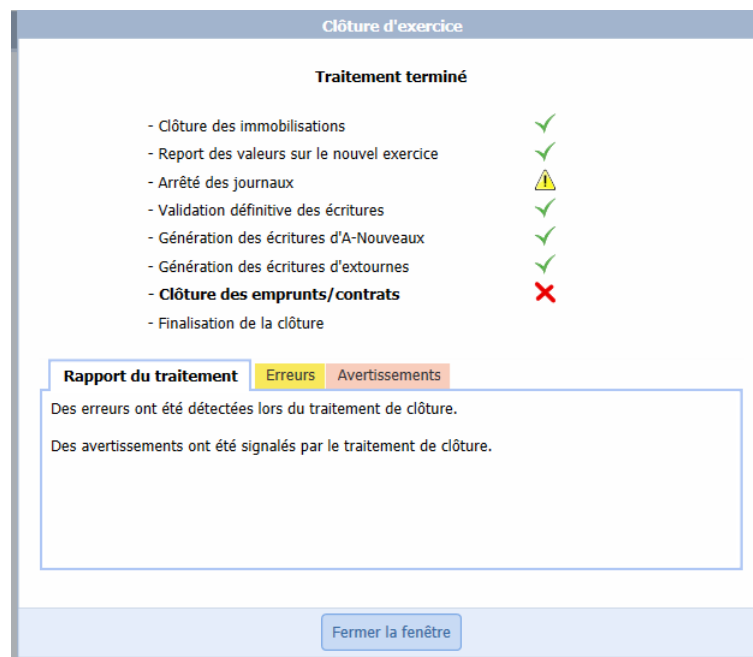
Ce message s'affiche lorsqu'un autre utilisateur est connecté sur le même dossier.

Vous devez obligatoirement être seul sur le dossier au moment de la clôture pour que la sauvegarde avant clôture soit réalisée.

Astuce : Le menu **Outils / Personnes connectés** du ruban **Options** permet de visualiser le ou les personnes connectées sur le dossier.

[Retour à la liste des messages](#)

## 11. 'ENREGISTREMENT DE LA CHARGE DEBUT IMPOSSIBLE, L'EMPRUNT OU LE MODULE EST VISE'



Vous devez retirer les visas des emprunts et du module sur l'exercice qui suit l'exercice clôturé.

[Retour à la liste des messages](#)

## 12. 'CERTAINS MOUVEMENTS VENTILES EN MAGASIN ET/OU EN COURS N'ONT PAS ETE GENERES EN STOCKS OU ONT ETE MODIFIES DEPUIS LA GENERATION. CONFIRMEZ-VOUS LA CLOTURE DES STOCKS ?'





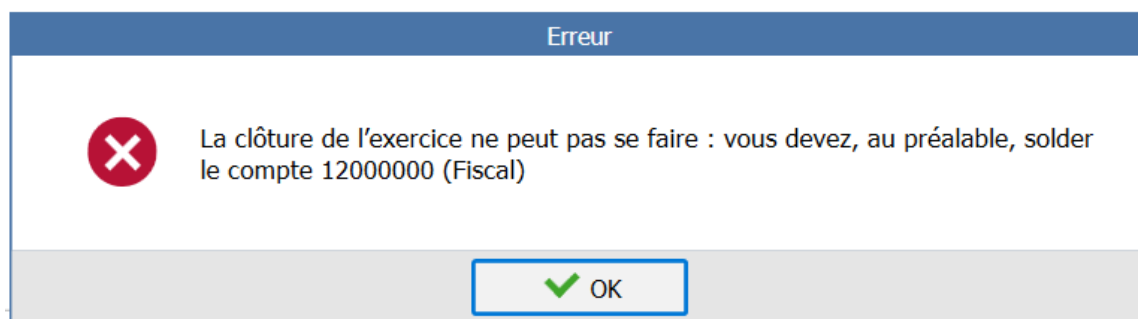
Ce message s'affiche lorsqu'une incohérence est détectée entre les écritures de stocks d'approvisionnement et le modules stocks approvisionnement.

Nous vous préconisons d'aller en saisis des stocks approvisionnement, vérifier les ventilations et relancer la génération des écritures.

[Retour à la liste des messages](#)

### 13. 'LA CLOTURE DE L'EXERCICE NE PEUT PAS SE FAIRE : VOUS DEVEZ, AU PREALABLE, SOLDER LE COMPTE XXXXXXXX'

*Ce message apparait à partir de la version 13.83.*



Ce message apparait lorsque le compte de bénéfice ou perte n'est pas soldé à la fin de l'exercice.

Vous devez obligatoirement les solder (fiscal ET gestion si vous gérez la gestion) pour pouvoir clôturer le dossier.

[Retour à la liste des messages](#)