

Résoudre les principaux messages
en comptabilisation de règlements

Gestion Commerciale 2022

OBJECTIF

Cette documentation a pour but de compléter les vidéos, en vous permettant de solutionner seul, certains messages que vous pouvez rencontrer lorsque vous réalisez la comptabilisation de vos règlements, étape préalable à la clôture d'un exercice comptable dans votre dossier.



La comptabilisation permet d'envoyer vos règlements et bordereaux de la Gestion Commerciale vers Isacompta sous forme d'écritures comptables.



C'est à votre comptable de vous indiquer les comptes, journaux et codes de TVA à utiliser dans votre dossier. Les informations comptables indiquées dans nos copies d'écran sont justes indiquées à titre d'exemple.



Pour rappel, il est fortement conseillé d'effectuer une sauvegarde de votre dossier avant de lancer vos comptabilisations.



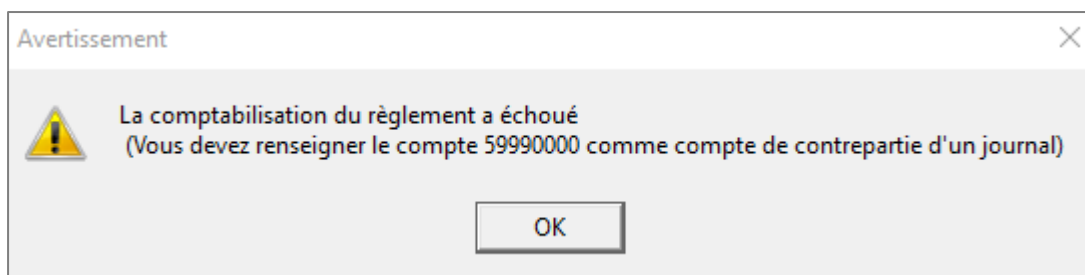
Il vous suffit de cliquer sur le message concerné dans le sommaire ci-après pour accéder directement aux explications permettant de le solutionner.

SOMMAIRE

1. VOUS DEVEZ RENSEIGNER LE COMPTE 5XXX COMME COMPTE DE CONTREPARTIE D'UN JOURNAL	3
1.1 Si le compte banque utilisé n'est pas le bon	3
1.1.1 Corriger le compte banque du règlement	3
1.1.2 Corriger le compte de banque du bordereau	3
1.2 Si le compte banque utilisé est correct	3
1.2.1 Paramétrer votre journal de type trésorerie	3
1.2.2 Créer un journal de type trésorerie associé au compte banque	3
2. COMPTE DE XXXXX INCORRECT	4
2.1 Renseigner les comptes dans les paramètres règlements	4

13.85.

1. VOUS DEVEZ RENSEIGNER LE COMPTE 5XXX COMME COMPTE DE CONTREPARTIE D'UN JOURNAL



Pour ce cas, plusieurs solutions sont possibles. Il faut valider la solution à suivre avec votre comptable.

1.1 Si le compte banque utilisé n'est pas le bon

1.1.1 Corriger le compte banque du règlement

Si c'est le compte renseigné sur le règlement qui n'est pas bon, vous devez retourner sur la saisie de votre règlement (**Ventes\Règlements** ou clic-droit « **Modifier** » sur votre règlement) pour corriger le compte banque indiqué avant de relancer la comptabilisation.

1.1.2 Corriger le compte de banque du bordereau

Si c'est le compte renseigné sur le bordereau qui n'est pas bon, vous devez supprimer votre bordereau (**Ventes\Règlements\Travaux\Onglet Sélection des bordereaux** puis clic-droit « **Supprimer** » sur votre bordereau) puis le refaire avec le bon compte banque avant de relancer la comptabilisation.

1.2 Si le compte banque utilisé est correct

1.2.1 Paramétrer votre journal de type trésorerie

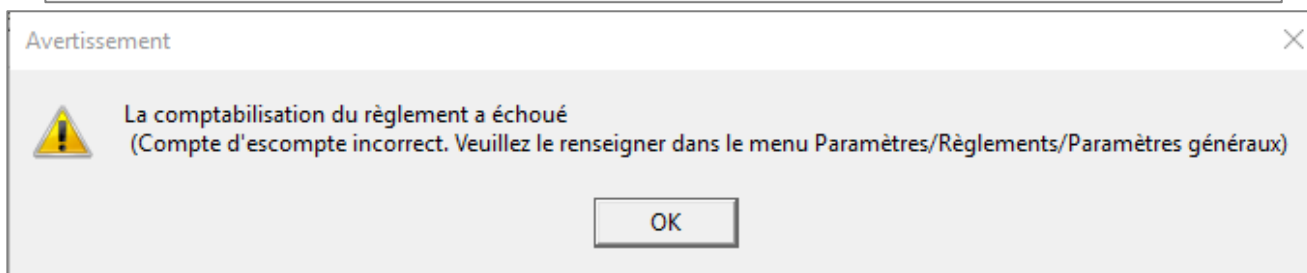
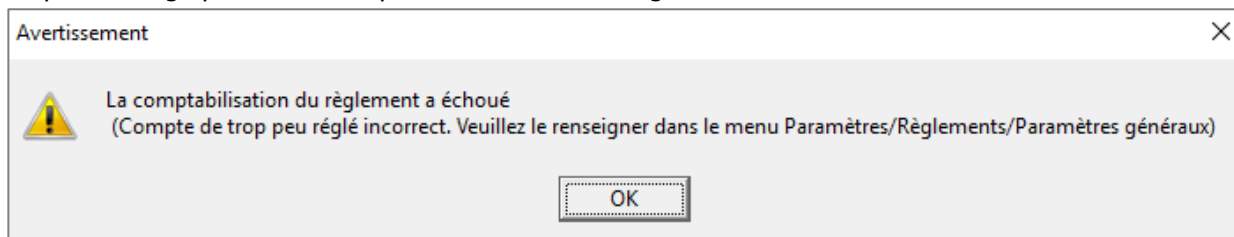
Si le compte est bon sur le règlement/bordereau, vous devez aller dans Isacompta puis dans le menu **Paramètres\Journaux** pour renseigner le compte de banque indiqué dans le message dans la colonne « Compte de contrepartie » de votre journal de type trésorerie avant de relancer la comptabilisation.

1.2.2 Créer un journal de type trésorerie associé au compte banque

Si dans le menu **Paramètres\Journaux** d'Isacompta, le journal de type trésorerie associé à votre compte banque n'existe pas, vous devez le créer avant de relancer la comptabilisation.

2. COMPTE DE XXXXX INCORRECT

Vous pouvez rencontrer 4 messages du type « Compte de xxxx incorrect » concernant un oubli de paramétrage pour les escomptes et les écarts de règlements.



2.1 Renseigner les comptes dans les paramètres règlements

Vous devez vous rendre dans le menu **Paramètres\Règlements\Paramètres généraux** pour renseigner les comptes suivants, avant de relancer la comptabilisation :

- Compte de trop réglé
- Compte de trop peu réglé
- Compte d'escompte accordé
- Compte d'escompte perçu

Écran d'accueil	Paramètres règlements
<p>Général Impression</p>	
<p>Mode de règlement</p> <p>Mode par défaut: CH</p>	
<p>Écarts de règlement</p> <p>Montant maximum par défaut: 15,24 EUR</p> <p>Compte de trop réglé: 75800000 ECART REGLT POSITIF</p> <p>Compte de trop peu réglé: 65800000 ECART REGLT NEGATIF</p>	
<p>Affectation automatique</p> <p><input checked="" type="checkbox"/> Générer automatiquement l'affectation sur la saisie du montant</p> <p>Priorité de recherche: <input checked="" type="radio"/> Par date <input type="radio"/> Par montant</p>	
<p>Escompte</p> <p>Compte d'escompte accordé: 66500000 ESCOMPTE ACCORDES</p> <p>Compte d'escompte perçu: 76500000</p> <p><input type="checkbox"/> Comptabiliser de la Tva sur les escomptes</p>	
<p>Avances</p> <p><input type="checkbox"/> Affectation automatique des avances sur les factures</p>	
<p>Édition de TVA</p> <p><input checked="" type="checkbox"/> Générer automatiquement les écritures de TVA non réglée</p>	

Cette documentation correspond à la version 13.85. Entre deux versions, des mises à jour du logiciel peuvent être opérées sans modification de la documentation. Elles sont présentées dans la documentation des nouveautés de la version sur votre espace client.