

Prise en main Saisie Décentralisée

GESTION COMMERCIALE 2023

SOMMAIRE

1. PRINCIPE ET FONCTIONNEMENT	3
1.1 Objectif	3
1.2 Fonctionnement	3
1.3 Sur le site central	4
1.4 Sur le site Distant.....	4
2. CREATION ET PARAMETRAGE DES SITES	4
2.1 Site Principal	4
2.2 Site Distant.....	6
3. INITIALISATION DU SITE DISTANT	7
4. SYNCHRONISATION DES SITES	9
4.1 Envoi de paramétrage	9
4.2 Réception de paramétrage	10
4.3 Envoi des données depuis le site distant	12
4.4 Réception des données sur le site central	13
5. LES HISTORIQUES D'ENVOI ET RECEPTION	13
6. LES SYNCHRONISATIONS PAR SERVEUR	14
6.1 Principe.....	14
6.2 Mise en place.....	15

1. PRINCIPE ET FONCTIONNEMENT

1.1 Objectif

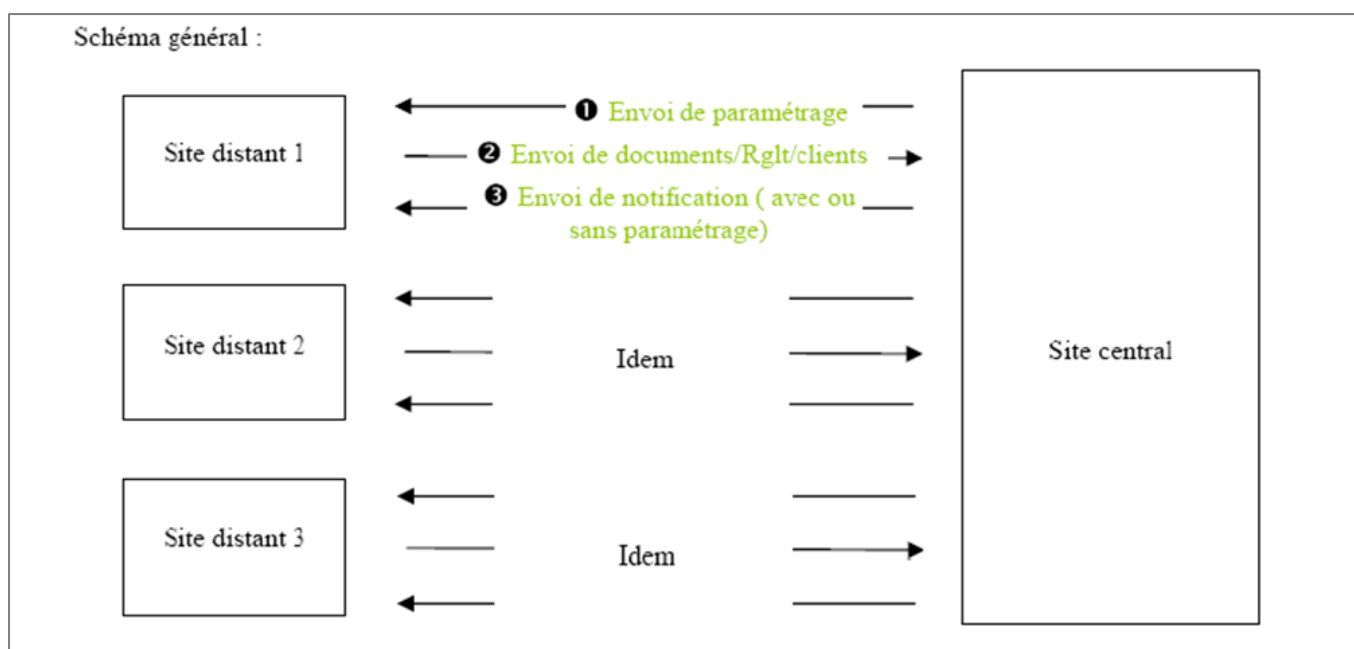
Depuis un ou plusieurs postes, décentralisés du site central, l'option **Saisie Décentralisée** permet de :

- ✓ Créer et/ou modifier des clients.
- ✓ Saisir des bons de commande, de livraison ou des factures.
- ✓ Saisir les règlements attenants aux documents créés sur le site distant.

Par suite, le site central récupère les saisies effectuées sur le site distant via une synchronisation.

Cette documentation a pour objectif d'expliquer, étape par étape, le fonctionnement ainsi que la mise en place de cette option.

1.2 Fonctionnement



- ✓ Site Central : poste principal sur lequel se situe le dossier complet du client.
- ✓ Site Distant : poste distant avec un minimum de menus, non relié au site central.
- ✓ Paramétrage : il correspond à la sélection de données que le client peut envoyer sur le poste distant (clients, articles, historique de documents, quantités en stock). Cet envoi écrase toutes les données présentes sur le site distant.
- ✓ Notification : Il s'agit d'un accusé de réception, envoyé du site central au site distant. Il peut être accompagné d'un envoi de paramétrage.

13.86.

1.3 Sur le site central

Dans les grandes lignes, l'option **Saisie Décentralisée** permet de :

- ✓ Créer des sites distants.
- ✓ Paramétrer les compteurs de factures et avoirs par le menu **Paramètres\Sites\Compteurs**.
- ✓ Saisir des factures au nom du site distant.
- ✓ Modifier/supprimer des factures issues du site distant, suivant les mêmes règles qu'une facture saisie sur le site central.
- ✓ Envoyer le paramétrage et la notification vers le site distant.
- ✓ Réceptionner les données saisies sur le site distant.

Les échanges, entre le site distant et le site central, peuvent se faire par le biais :

- ✓ D'un support externe (disque dur externe, clé usb, ...).
- ✓ D'un mail.
- ✓ D'un serveur Isagri dédié.

Deux types de sites distants existent :

- ✓ Le PC.
- ✓ La tablette.

1.4 Sur le site Distant

Dans les grandes lignes, il est possible de :

- ✓ Créer et/ou modifier des clients dans la limite des onglets disponibles.
- ✓ Saisir des bons de commande, de livraison et des factures.
- ✓ Consulter les factures saisies sur le site central dans le cas où l'historique client a été envoyé dans le paramétrage.
- ✓ Saisir des règlements attenants aux documents créés sur le site distant.
- ✓ Utiliser les statistiques personnalisables ou les quids.
- ✓ Envoyer les données saisies du site distant vers le site central.
- ✓ Récupérer le paramétrage et les notifications envoyées par le site central.

2. CREATION ET PARAMETRAGE DES SITES

2.1 Site Principal

Le menu **Paramètres\Sites** permet de créer et paramétrer les différents sites.

Le SITE1 correspond par défaut au site central, c'est à dire à la société du dossier.

Dans l'onglet **Coordonnées**, les informations de la société sont reprises (adresse, téléphone, ...).

L'onglet **Communication** du SITE1 doit être paramétré comme ci-dessous :

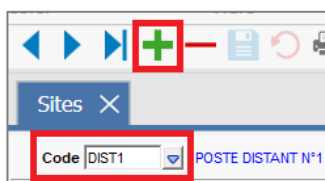
Type de terminal :	Mode de communication :	Chemin de recherche des fichiers :	Serveur Internet :
<p>- Le type PC correspond aux sites distants qui saisissent avec un ordinateur portable ou un poste fixe</p> <p>- Le type Pocket correspond aux sites distant qui saisissant sur un Pocket PC. <i>Ce type n'est disponible que si l'option PocketGC est active sur le dossier.</i></p> <p>- Le type <i>Isasite</i> n'est pas utilisable pour une saisie décentralisée</p>	<p>- DKT « Fichier » : Permet d'effectuer les envois ou réceptions par le biais de support de sauvegarde tel que disquette 3'1/2, ZIP, Clé USB, Disque dur, etc.....</p> <p>- EMAIL « Messagerie » : pour communiquer par courriers électroniques.</p> <p>- SERV « Serveur » : Pour communiquer par l'intermédiaire d'un serveur commun aux différents sites.</p>	<p>Cette zone n'est obligatoire que si vous avez choisi une communication par fichier ; c'est donc à cet endroit que vous tapez le chemin du support de sauvegarde.</p>	<p>Cette zone est réservée au mode de communication SERV</p> <p><i>Dans ce cas il faut indiquer les paramètres (code utilisateur, mot de passe...) fournis par ISAGRI</i></p>

L'onglet **Compteurs** reprend les compteurs de documents qui sont renseignés dans le menu **Paramètres\Documents\Paramètres Généraux**.

Exercices	Numéro début	Numéro courant	Numéro fin
Exercice du 01/01/2021 au 31/12/2021	20210000	20210017	20219999
Exercice du 01/01/2022 au 31/12/2022	20220000	20220026	20229999
Exercice du 01/01/2023 au 31/12/2023	20230000	20230002	20239999

2.2 Site Distant

Pour créer un nouveau site, qui sera le site distant, cliquer sur le « + » vert au-dessus du code site.



Pour différencier un site central d'un site distant, vérifier que la case « Site central » soit décochée dans l'onglet **Coordonnées**.

Code: DIST1 | POSTE DISTANT N°1

Titre: []

Nom: POSTE DISTANT N°1

Prénom: []

Adresse: []

Cp ville: [] []

Pays: FR

Tél: [] Fax: []

E-Mail: []

Site central

13.86.

Dans l'onglet **Communication**, pour un site distant de type PC, le terminal est « PC ».
Les échanges peuvent se faire à partir de fichiers (DKT), par mail (EMAIL), ou par serveur (SERV).
Vérifier que la case « Site distant » soit cochée.

Le paramétrage de l'onglet **Compteurs** est obligatoire avant le premier envoi de paramétrage.

Exercices	Numéro début	Numéro courant	Numéro fin
Exercice du 01/01/2021 au 31/12/2021	01210000	01210000	01219999



Les compteurs de facturation d'un site distant doivent impérativement être différents de ceux du site central.

3. INITIALISATION DU SITE DISTANT

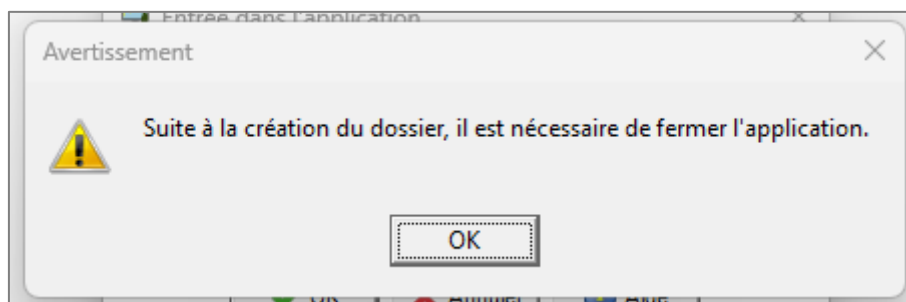
A l'ouverture du logiciel, après l'installation de l'application sur le site distant, une fenêtre s'ouvre.

Renseigner le code du dossier (le même que celui du site central), puis cocher « Initialiser le nouveau dossier » pour créer ce dernier.

13.86.

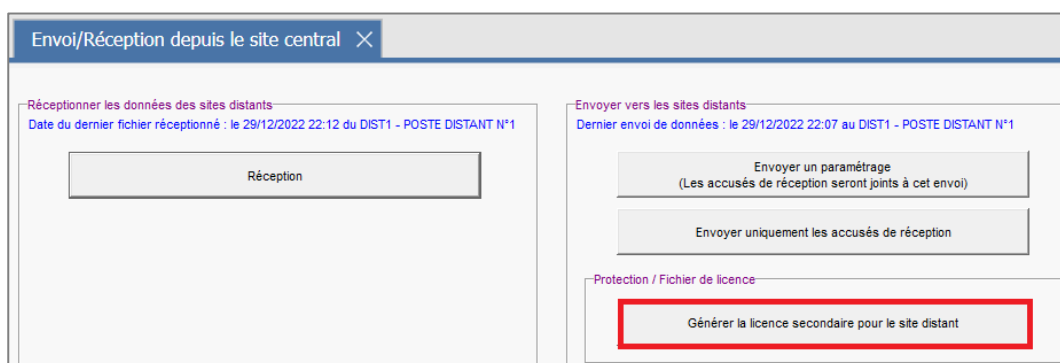
La case « Remonter le dossier » permet de remonter une sauvegarde déjà existante sur le même principe qu'une remontée de sauvegarde sur un site central.

Une fois le dossier initialisé, un message apparaît et on obtient un dossier de base qui est vierge.



Par suite, générer la licence secondaire via le site central, dans l'onglet **Accueil\Synchro\Synchro site distant**, en cliquant sur « Générer la licence secondaire pour le site distant ».

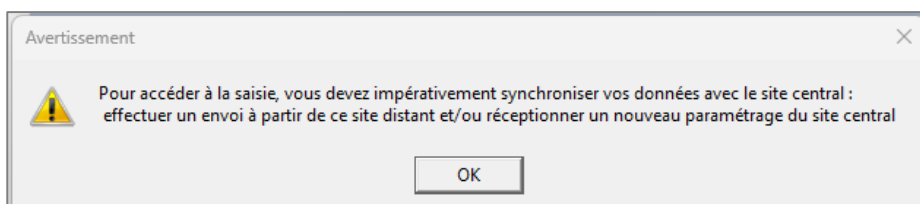
Placer le fichier sur un support externe (clé usb par exemple).



Charger le fichier « LicenceSecondaireGC.lic » sur le site distant en cliquant sur « Parcourir » puis cliquer sur « Terminer ». Ce fichier sera demandé lors de la première entrée dans le dossier.



Une fois le fichier intégré, un message demandant l'intégration d'un paramétrage apparaîtra.



4. SYNCHRONISATION DES SITES

4.1 Envoi de paramétrage

Lors de la première utilisation, il faut envoyer le paramétrage du site central vers le site distant.

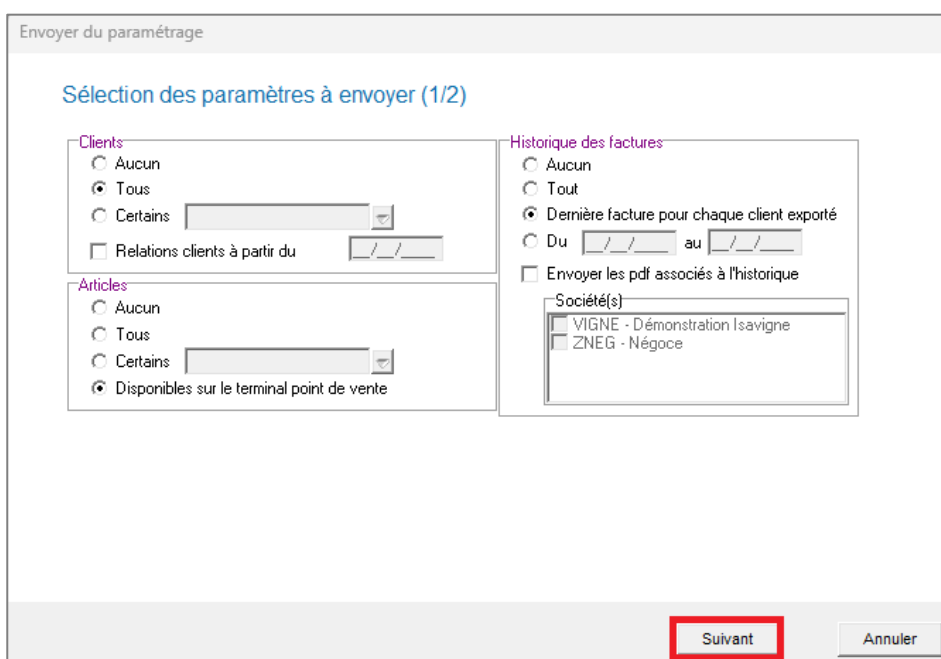
Sur le site central, aller dans **Accueil\Synchro\Synchro site distant** puis cliquer sur « Envoyer un paramétrage ».



Lors des envois du paramétrage, la sélection des paramètres permet de choisir ce qui est envoyé :

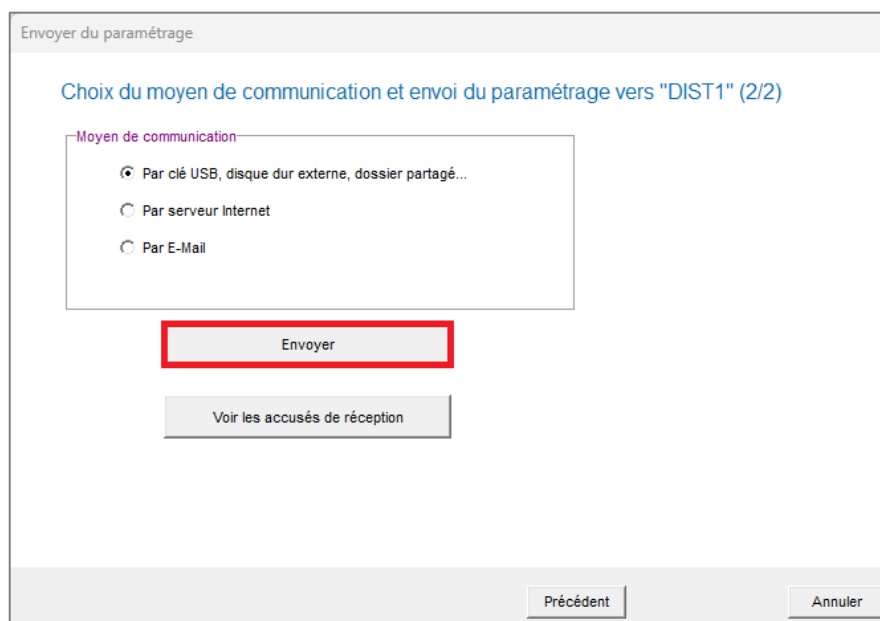
- ✓ Clients et articles : par défaut tous les clients et tous les articles sont envoyés. Cependant, en cochant « certains », il sera possible d'envoyer un filtre préalablement enregistré dans les travaux.
- ✓ Historique des factures : par défaut, aucun historique n'est envoyé mais il est possible d'envoyer la dernière facture de chaque client ou encore les factures comprises sur un intervalle de dates.

Une fois la sélection effectuée, cliquer sur « Suivant ».

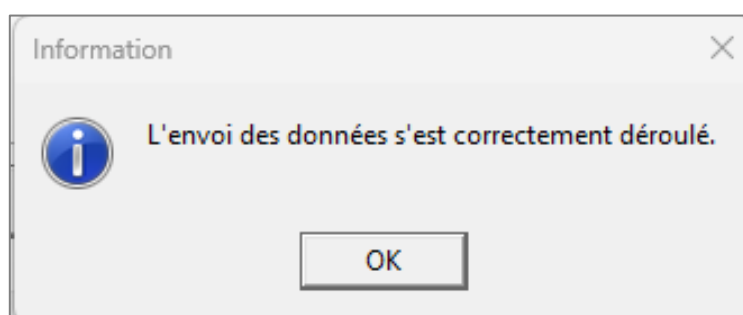


13.86.

En cliquant sur le bouton « Envoyer », le fichier de paramétrage est déposé dans le répertoire de l'application **Isagcwp\Envoi** puis sur le support choisi (clé usb, disque dur externe...).



Un message confirme que les données sont correctement envoyées.

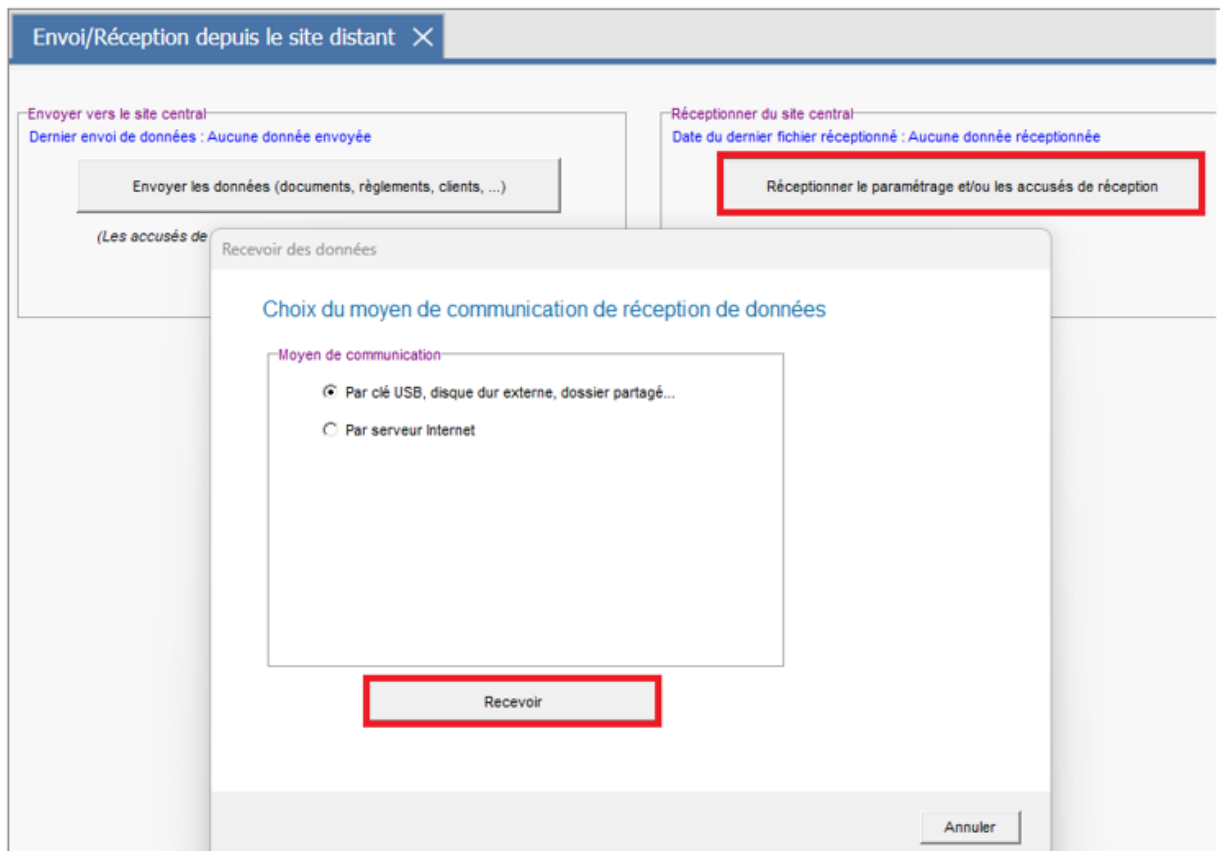


Le premier envoi de paramétrage et son intégration s'effectue obligatoirement par support externe (clé usb, disque dur externe, ...).

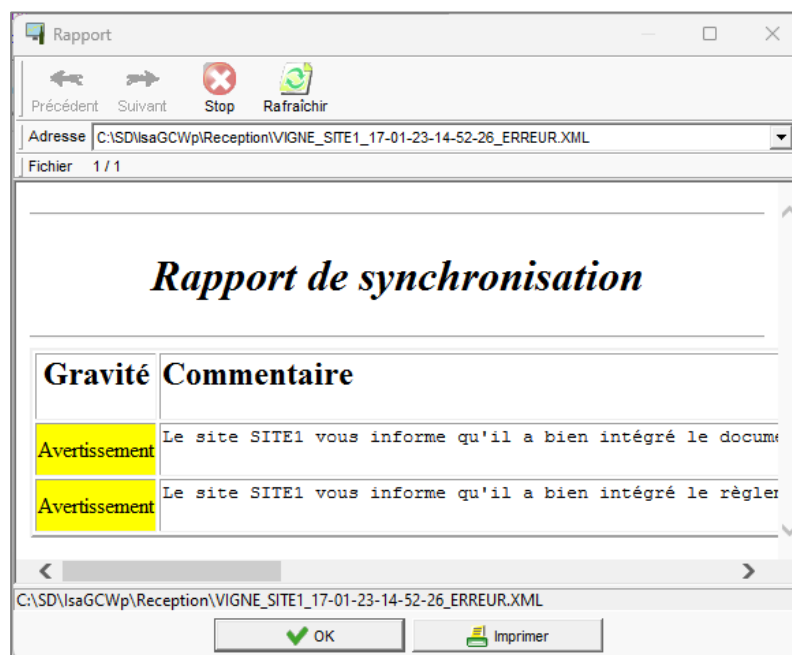
4.2 Réception de paramétrage

Sur le site distant, afin d'intégrer le fichier de paramétrage, cliquer sur le bouton « Réceptionner le paramétrage » de l'onglet **Accueil\Synchro\Synchro site distant**.

Sélectionner le mode de de réception utilisé et cliquer sur « Recevoir ».

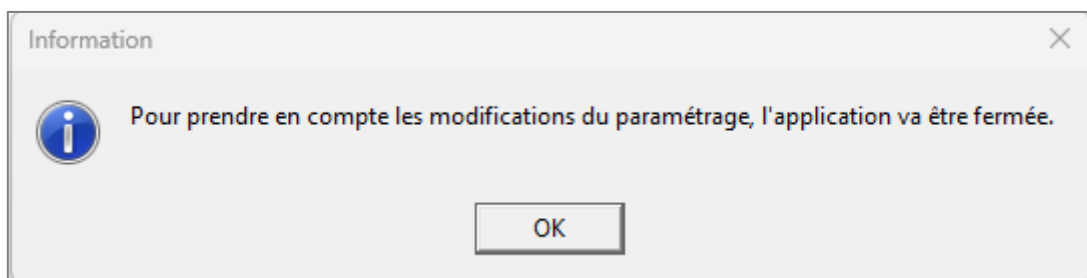


Lorsque le paramétrage est intégré, le fichier s'enregistre dans le répertoire de l'application **Isagcwp\Réception** et un rapport de synchronisation s'affiche.



13.86.

Fermer l'application et la relancer suite au message qui apparaît après la réception du paramétrage.



Une fois le logiciel relancé, le client a accès aux fonctionnalités de la saisie décentralisée.



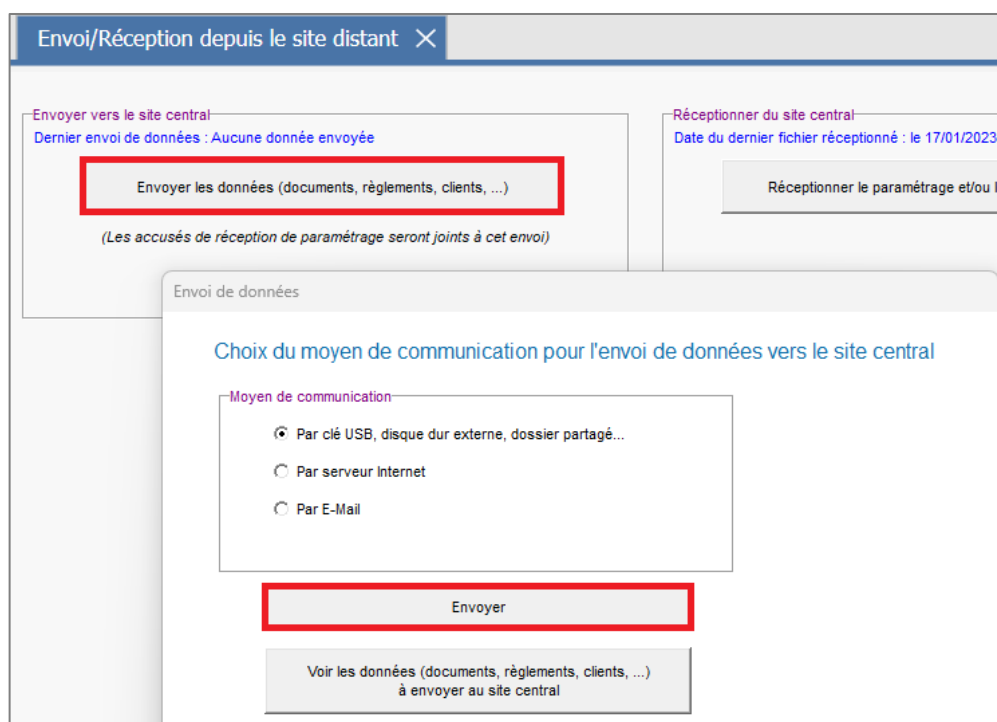
Pour rappel, entre autres exemples :

- ✓ la création d'article sur le site distant est impossible.
- ✓ le menu **Clients** est disponible uniquement en saisie et consultation de l'historique.
- ✓ le menu **Règlements** est disponible uniquement en saisie de règlements.

4.3 Envoi des données depuis le site distant

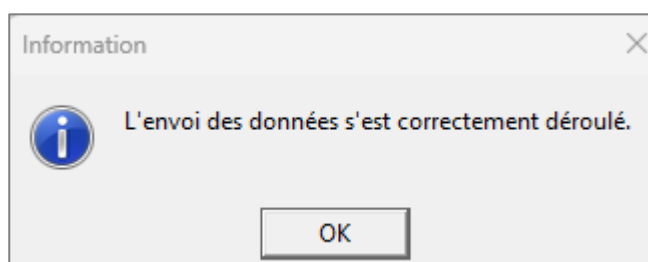
L'application détecte automatiquement les données non envoyées.

Cliquer sur le bouton « Envoyer les données (documents, règlements, clients, ...) » pour déclencher l'envoi des données, puis sélectionner le mode d'envoi et cliquer sur « Envoyer ».



13.86.

Un message confirmera l'envoi des données.

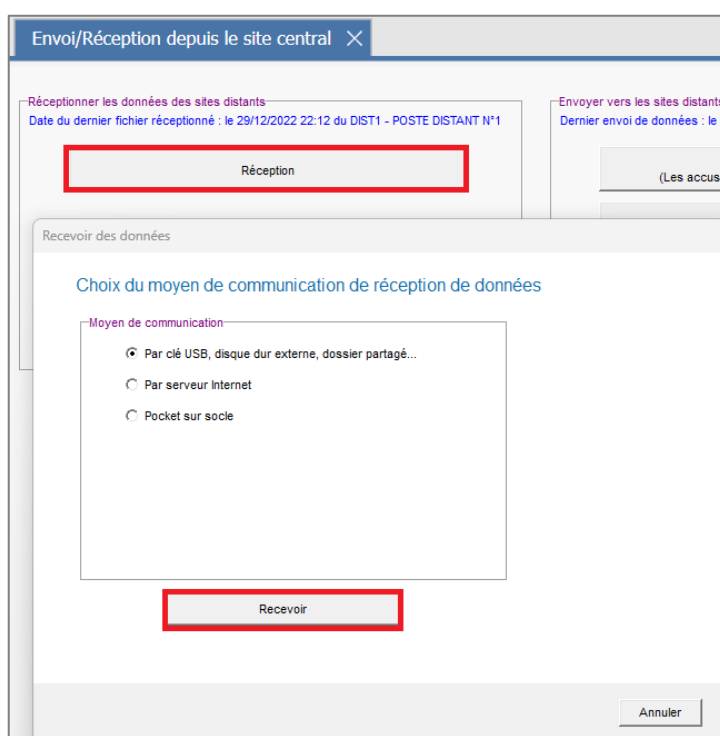


4.4 Réception des données sur le site central

Aller dans le menu **Accueil\Synchro\Synchro site distant**.

Pour lancer la réception des données du site distant, cliquer sur le bouton « Réception » et renseigner le mode de communication avec lequel le fichier d'envoi du site distant a été envoyé.

Cliquer sur « Recevoir ».



5. LES HISTORIQUES D'ENVOI ET RECEPTION

Il est possible, à tout moment, de consulter l'historique des synchronisations effectuées entre le site central et le site distant.

Sur le site central ou le site distant, aller dans le menu **Accueil\Synchro\Synchro site distant** afin d'avoir accès à ces historiques.

Il y est possible de retracer les envois et les réceptions des fichiers de synchronisations ainsi que d'y vérifier leur bonne réception.

Envoi/Réception depuis le site central X

Réceptionner les données des sites distants

Date du dernier fichier réceptionné : le 29/12/2022 22:12 du DIST1 - POSTE DISTANT N°1

Réception

Envoyer vers les sites distants

Dernier envoi de données : le 17/01/2023 14:52 au DIST1 - POSTE DISTANT N°1

Envoyer un paramétrage
(Les accusés de réception seront joints à cet envoi)

Envoyer uniquement les accusés de réception

Protection / Fichier de licence

Générer la licence secondaire pour le site distant

Historique

Historique des envois

Historique des réceptions

Historique des réceptions

Historique

Afficher uniquement les réceptions depuis un mois

Date/Heure envoi	Site	Intégration	Comptabilisation
29/12/2022 22:12	DIST1	✓	✓
22/12/2022 10:12	DIST1	✓	✓

Détail de la réception

Données

Caisse Documents Règlements

Etat	Société	Type	Numéro	Date	Client	Montant TTC	Montant
✓	VIGNE	TK	01220010				

Accusés de réception

Paramétrage

Un ou plusieurs accusés de réception de paramétrage sont inclus dans ce fichier.

OK

6. LES SYNCHRONISATIONS PAR SERVEUR

6.1 Principe

Hormis les synchronisations par supports externes (clé usb, disque dur externe, ...), il est également possible d'effectuer ces dernières par serveur internet.

Ce type de communication facilite les échanges lorsque les deux sites sont très éloignés physiquement l'un de l'autre.

Un client peut envoyer sa synchronisation, via son site distant, en quelques clics et un de ses collègues peut réceptionner cette dernière sur le site central sans avoir à se déplacer.

C'est exactement le même principe pour l'envoi et la réception d'un paramétrage.

6.2 Mise en place

Les formateurs ou les clients peuvent effectuer, auprès du support, une demande de création des codes de synchronisations par serveur.

Par suite, le support transmet cette demande au service développement qui lui retournera ces codes une fois générés.

Afin de mettre en place ces codes, il faut suivre la procédure suivante sur le site central :

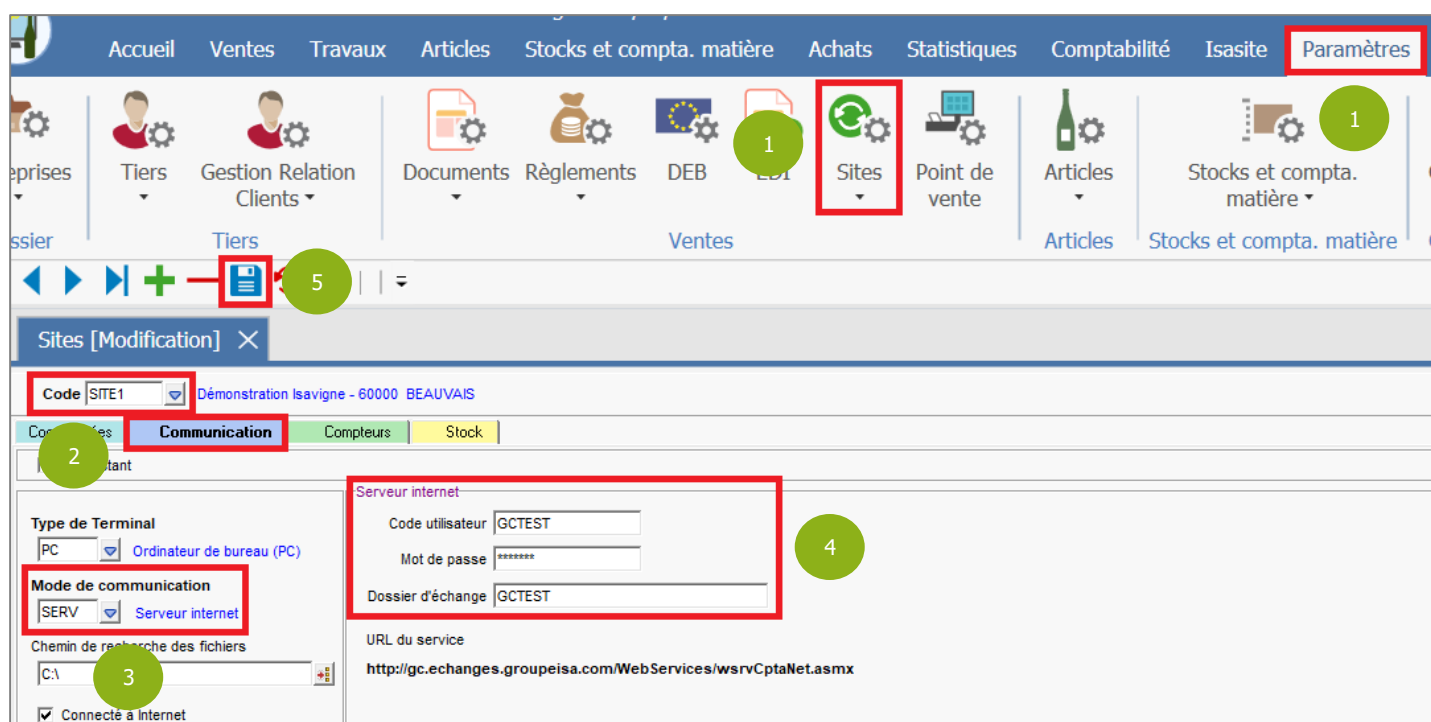
ÉTAPE 1 : aller dans **Paramètres\Sites**.

ÉTAPE 2 : choisir le SITE1 et aller dans l'onglet **Communication**.

ÉTAPE 3 : mettre « SERV » dans la case « Mode de communication ».

ÉTAPE 4 : renseigner les codes dans les 3 cases « Code utilisateur », « Mot de passe » et « Dossier d'échange ».

ÉTAPE 5 : enregistrer avec la disquette noire.



Par suite, il faut également enregistrer les codes pour le site distant.

ÉTAPE 1 : aller dans **Paramètres\Sites**.

ÉTAPE 2 : choisir le site distant et aller dans l'onglet **Communication**.

ÉTAPE 3 : mettre « SERV » dans la case « Mode de communication ».

ÉTAPE 4 : renseigner les codes dans les 3 cases « Code utilisateur », « Mot de passe » et « Dossier d'échange ».

ÉTAPE 5 : enregistrer avec la disquette noire.

The screenshot shows the 'Paramètres' (Parameters) menu in the top right. The 'Sites' icon is highlighted with a red box and a green circle labeled '1'. Below, the 'Communication' tab is selected, also highlighted with a red box and a green circle labeled '2'. The 'Mode de communication' dropdown is set to 'SERV' and is highlighted with a red box and a green circle labeled '3'. The 'Serveur internet' section contains fields for 'Code utilisateur' (GCSD), 'Mot de passe' (masked), and 'Dossier d'échange' (GCSD), all highlighted with a red box and a green circle labeled '4'. The 'URL du service' is 'http://gc.echanges.groupeisa.com/WebServices/wsrvCptaNet.asmx'. A save icon in the top left of the form is highlighted with a red box and a green circle labeled '5'. The 'Code' field is set to 'DIST1' and 'POSTE DISTANT N°1'.

Enfin, effectuer un envoi de paramétrage du site central vers le site distant via clé USB pour mettre ces nouveaux paramètres en place.

Pour les prochaines synchronisations, vous pourrez utiliser le serveur internet.



Le premier envoi de paramétrage vers un site distant se fait uniquement par clé USB.

Cette documentation correspond à la version 13.86. Entre deux versions, des mises à jour du logiciel peuvent être opérées sans modification de la documentation. Elles sont présentées dans la documentation des nouveautés de la version sur votre espace client.