

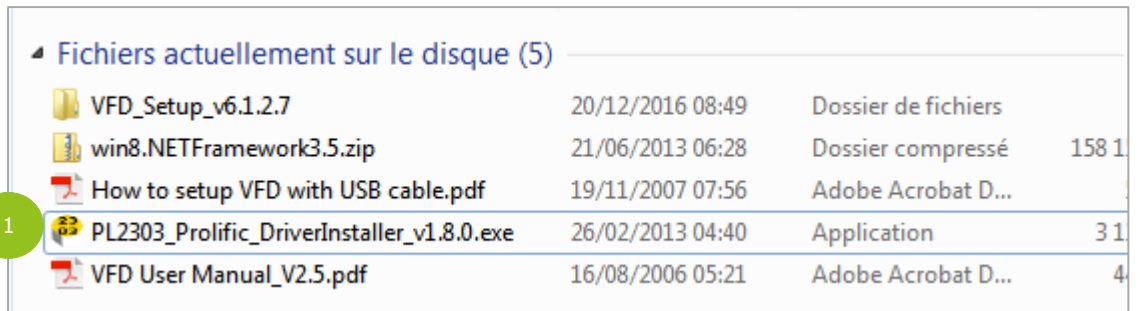
Afficheur TPV

ISAGRI Technology

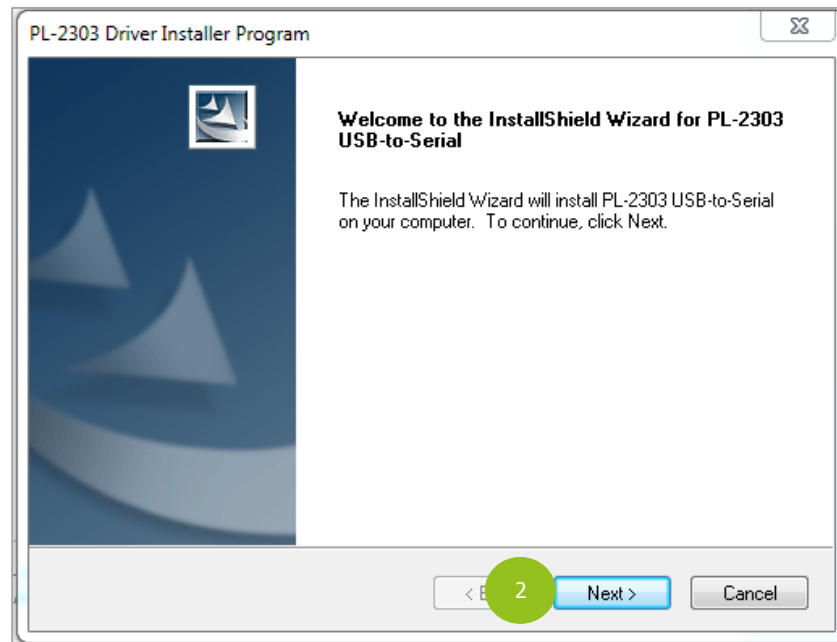
SOMMAIRE

1. INSTALLER LES PILOTES DE L’AFFICHEUR	3
2. BRANCHER L’AFFICHEUR	4
3. MODIFIER LE TEXTE SUR L’AFFICHEUR	4

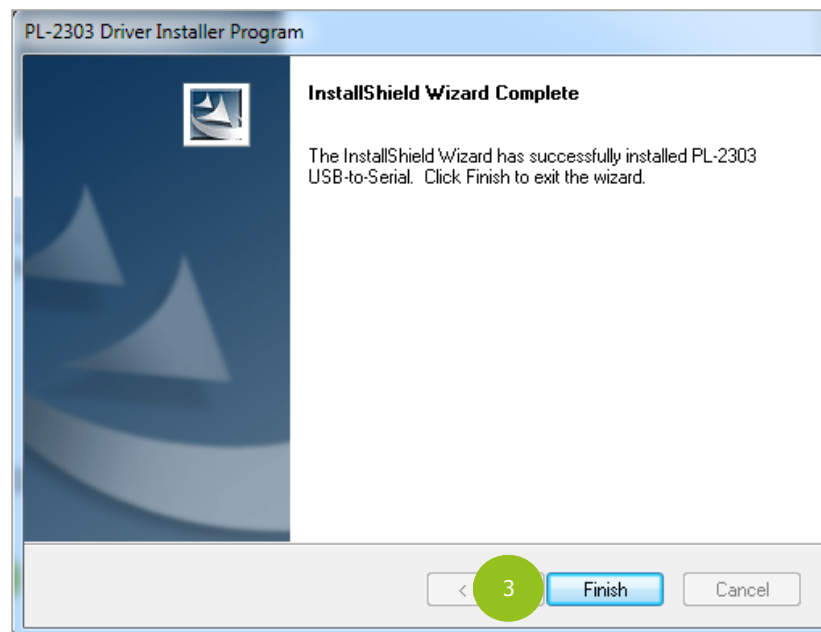
1. INSTALLER LES PILOTES DE L’AFFICHEUR



ÉTAPE 1 : Mettre le mini-cd dans votre lecteur et double cliquer sur le fichier PL2303_Prolific_DriverInstaller.exe



ÉTAPE 2 : Cliquer sur « Next ».



ÉTAPE 3 : Cliquer sur « Finish ».

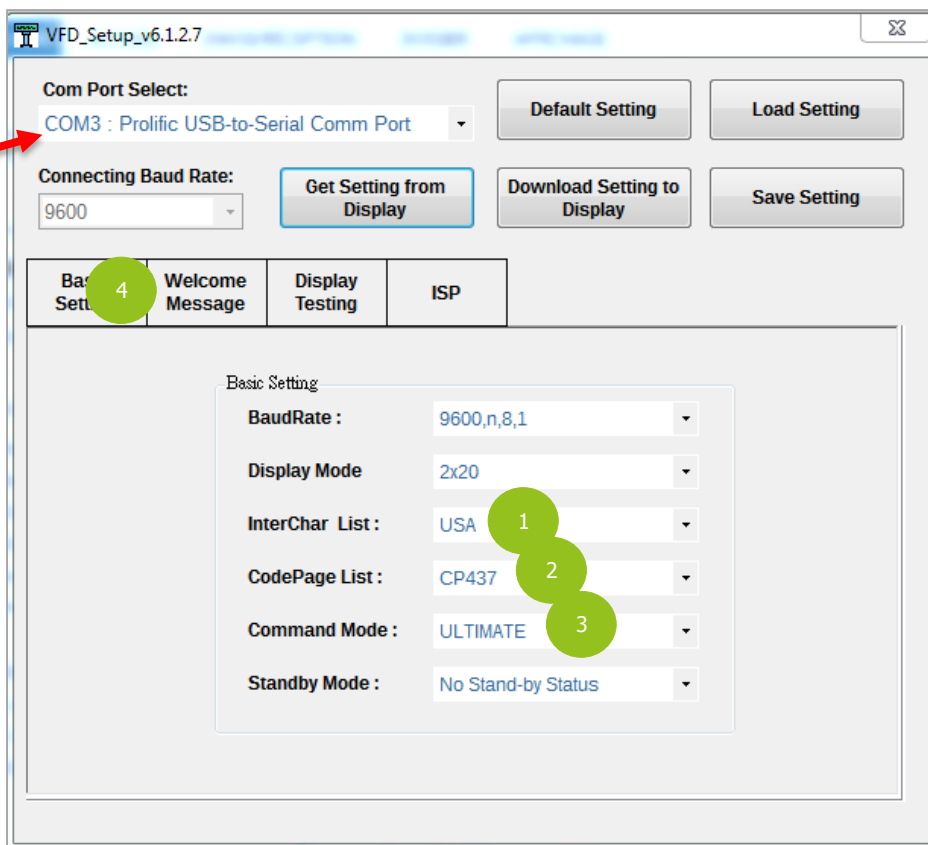
2. BRANCHER L’AFFICHEUR

Lorsque vous branchez l’afficheur sur un port USB, celui-ci s’allume et écrit « Welcome... »
Windows installe le pilote de lui-même.

3. MODIFIER LE TEXTE SUR L’AFFICHEUR

Revenir sur le CDROM et aller dans le dossier VFD_setup et double cliquer sur VFD_setup.exe
A l’ouverture, cliquer sur « Get Setting from Display » afin d’avoir l’affichage des réglage de l’afficheur.

i Vous pouvez voir sur cette ligne que votre afficheur est bien détecté.



ÉTAPE 1 : Modifier dans l’onglet « Basic Setting » la ligne InterChar List : « France ».

ÉTAPE 2 : La ligne Code Page List : « CP1252 »

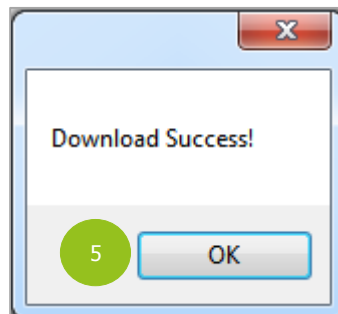
ÉTAPE 3 : La ligne Command Mode : « AEDEX »

ÉTAPE 4 : Cliquer sur Welcome Message pour changer ce qu’il y a d’écrit sur l’afficheur.

Basic Setting	Welcome Message	Display Testing	ISP																																																												
<p>Line 1 3 <input type="text" value="BONJOUR"/></p> <p><input checked="" type="checkbox"/> Scrolling</p> <table border="1"> <tr> <td>42</td><td>4F</td><td>4E</td><td>4A</td><td>4F</td><td>55</td><td>52</td><td>20</td><td>20</td><td>20</td> </tr> <tr> <td>20</td><td>20</td><td>20</td><td>20</td><td>20</td><td>20</td><td>20</td><td>20</td><td>20</td><td>20</td> </tr> </table> <p>Line 2 : <input type="text" value="**HAVE A NICE DAY AND THANK YOU**"/></p> <p><input checked="" type="checkbox"/> Scrolling</p> <table border="1"> <tr> <td>2A</td><td>2A</td><td>48</td><td>41</td><td>56</td><td>45</td><td>20</td><td>41</td><td>20</td><td>4E</td> </tr> <tr> <td>49</td><td>43</td><td>45</td><td>20</td><td>44</td><td>41</td><td>59</td><td>20</td><td>41</td><td>4E</td> </tr> <tr> <td>44</td><td>20</td><td>54</td><td>48</td><td>41</td><td>4E</td><td>4B</td><td>20</td><td>59</td><td>4F</td> </tr> <tr> <td>55</td><td>2A</td><td>2A</td><td>20</td><td>20</td><td>20</td><td>20</td><td>20</td><td>20</td><td>20</td> </tr> </table> <p style="text-align: right;">4 <input type="button" value="Download Setting"/></p>				42	4F	4E	4A	4F	55	52	20	20	20	20	20	20	20	20	20	20	20	20	20	2A	2A	48	41	56	45	20	41	20	4E	49	43	45	20	44	41	59	20	41	4E	44	20	54	48	41	4E	4B	20	59	4F	55	2A	2A	20	20	20	20	20	20	20
42	4F	4E	4A	4F	55	52	20	20	20																																																						
20	20	20	20	20	20	20	20	20	20																																																						
2A	2A	48	41	56	45	20	41	20	4E																																																						
49	43	45	20	44	41	59	20	41	4E																																																						
44	20	54	48	41	4E	4B	20	59	4F																																																						
55	2A	2A	20	20	20	20	20	20	20																																																						

ÉTAPE 5 : Modifier le message sur Line 1 pour la 1^{ère} ligne et Line 2 pour la 2^e.

ÉTAPE 6 : Cliquer sur « Download setting » pour valider.



ÉTAPE 7 : Cliquer sur « OK »